

# Ponteceso

Guía turística 2009



Concello  
de Ponteceso



**Situación e descripción xeográfica**

Pg 2

**Entornos naturais**

Pg 5

**Patrimonio cultural, histórico e artístico**

Pg 12

**Gastronomía**

Pg 23

**Festas e eventos**

Pg 24

**Servizos de hostalería**

Pg 27

**Equipamento municipal**

Pg 29

**Comunicacións**

Pg 31

**Teléfonos de interese**

Pg 35

# 1 Situación e descrición xeográfica

O Concello coruñés de Ponteceso está situado no extremo máis oriental da Costa da Morte. Pertence á provincia da Coruña e forma parte da comarca de Bergantiños, e a diocese de Santiago de Compostela. Presenta unha extraordinaria beleza a conxunción de mar, montaña e riqueza fluvial, con unha suave climatoloxía que, xunto á riqueza do seu patrimonio histórico, artístico e cultural, así como a beleza da súa flora e fauna, o converte nun sitio ideal de vacacións con atractivos para todos os gustos posibles.

A extensión municipal é de 91,78 km<sup>2</sup>, onde residen 6,320 habitantes (Padrón municipal de Abril 2009) distribuídos en catorce parroquias cunha forte dispersión xeográfica e unha división territorial complexa.: A Graña, Anllóns, San Xián de Brantuas, San Martiño de Cores, San Adrián de Corme (Corme Aldea), Corme Porto, San Tirso de Cospindo, Langueirón, Nemeño, Niñóns, San Salvador de Pazos, San André de Tallo, Tella e Xornes. Ten dous núcleos urbanos: Ponteceso (capital do concello) e Corme Porto (vila mariñeira).

Limita polo norte e polo oeste co océano atlántico, polo sur co concello de Cabana de Bergantiños e co concello de Coristanco e polo leste co concello de Carballo e co concello de Malpica de Bergantiños.



Vistas dende Santamaría

É un concello alongado de oeste a leste en case 20 km, de grande diversidade morfolóxica e cunhas formas de relevo que caracterízanse por ser o máis acidentado da comarca e adquirir, ás veces, o aspecto de terra de montaña, a pesares da escasa altitude dos seus montes, que só ocasionalmente superan os 200 m sobre o nivel do mar.

Moi preto ao litoral corren unha serie de altozanos, en forma de pequena serra, dende o monte Nariga (223 metros) ata O Roncudo, onde se alza o Alto das Vixías (187 metros).

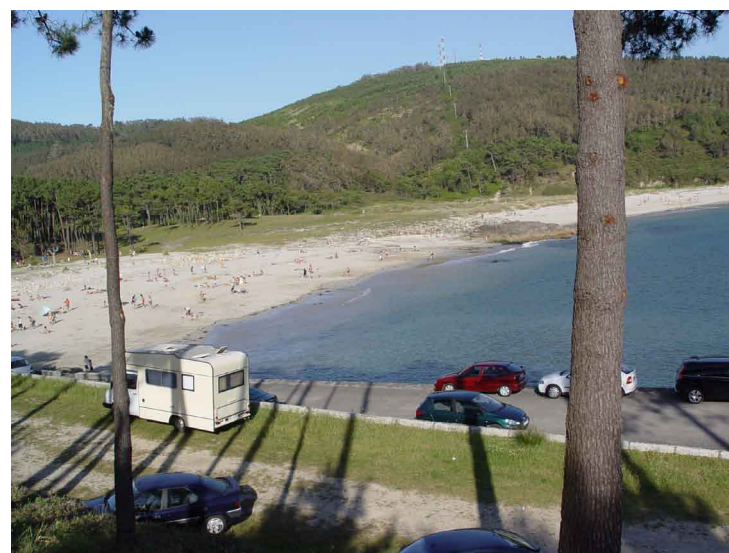
O Monte Branco é o punto dende onde se divisa Ponteceso, Cabana de Bergantiños e Laxe e a Enseada de A Ínsua, onde se amontoa a area e se forma



### Praias e portos

Ponteceso brinda aos seus visitantes inesperadas e agradables sorpresas, ofrecéndonos unha ollada viva e fermosa das súas paisaxes, espazos naturais e praias de fina area branca. Tal vez esas praias, moi concorridas na época estival, son o aspecto turístico máis salientábel do Concello.

A praia de Balarés (350m de lonxitude) é, sen dúbida, un dos paraxes máis fermosos do Concello. Situado ó abeiro da ría de Corme e Laxe, é unha praia visitada por miles de persoas durante a época estival. Balarés conta con bandeira azul neste ano 2009, e dispón de numerosos servizos, entre os que des-



Vista da praia de Balarés

taca a presenza dun Restaurante ó pé mesmo da praia, aparcadoiro, duchas, paseo marítimo, rampas descenso minusválidos, servizo de limpeza diario, vixilancia, sinalización do estado do mar e W.C. adaptados minusválidos.

Moi preto da praia hai un peirao dende onde se exportaba Wolframio na segunda guerra mundial para os alemáns. Accédese dende Ponteceso tómasse a estrada cara a Corme. Ao chegar a Cospindo existe un desvío á esquerda na indicación cara a Balarés, chegando á praia. Continuando pela costa ao sur, encontramos a praia da Barra, de fermosas dunas, que dai entrada ao Esteiro do río Anllóns, de gran valor ornitolóxico.

A praia de Niñóns (250 m), nesa mesma parroquia, e de area fina como a anterior, é outra das máis fermosas e concorridas. O visitante disfrutará, ademais, dunha espectacular mirada ao mar; atópase fronte ao Porto de Santa



Faro Roncudo

un grande conxunto de dunas de case dous km de lonxitude e uns catrocentos metros de anchura media. Esa area trepa polas ladeiras do Monte Branco ata o Alto das Travesas.

A zona costeira é elevada, con grandes cantís, só interrompidos polas pequenas calas areosas de Niñóns e a enseada de A Barda. Dentro da ría, esa costa faise máis amable e recollida, e encontrámonos coas calas e praias de Osmo e Ermida, próximas a Corme Porto, a de Balarés e A Barra en Ponteceso, e a de Santa Mariña, Morro e Niñóns na parroquia de Niñóns.

A principal fonte da economía do Concello son a actividade gandeira, agrícola e madeireira, así como a actividade pesqueira, especialmente na vila de Corme, sempre ao carón do mar, sendo o percebe do Roncudo considerado o mellor percebe do mundo.

Climatoloxicamente presenta grandes similitudes aos concellos da área, con húmidos días no inverno por mor da súa cercanía ao océano. Disfruta dun clima oceánico con chuvias abundantes nos meses de novembro e decembro, sendo os meses máis secos os do verán. As precipitacións están no rango dos 945-1.748 mm anuais e temperaturas medias de 12,4-14,5 °C. Polo tanto, esta suave climatoloxía permite gozar a súa natureza, os seus paisaxes, as praias e demais atractivos do Concello nas catro estacións do ano, cada unha con unha perspectiva climatolóxica diferente.



Praia da Ermida

Mariña, un tradicional porto de pescadores que merece ser visitado polas súas extraordinarias vistas. Para chegar a ela dende Ponteceso, tómase a estrada cara a Malpica. Ao chegar ao cruce de A Campara tómase o desvío cara a Corme. Ao chegar á parroquia de Brántuas, existe un desvío cara a Niñóns. Ao chegar a Niñóns existe outro desvío cara á praia.

O porto de Corme forma unha das máis fermosas estampas da ría e da Costa da Morte. O porto é fundamentalmente marisqueiro e pesqueiro, e no seu Cabo Roncudo, a 2,3 Km do pobo cara o NO, considerase que comeza a denominada “Costa da Morte”. Ten dúas praias importantes, o Osmo e a Arnela, e varias calas como son as de: “Área das Cunchas”, Gralleiras e a Insua, situadas estas no camiño que leva ó cabo Roncudo. Un dos lugares máis visitados en Corme-Porto (tamén do Concello) é sen dúbida o Cabo Roncudo.



Praia de Niñóns

Desta zona crecen os mellores percebes do mundo, que xogan un papel vital na economía do pobo e do Concello. Alí repousan as dramáticas “cruces da ribeira” en recordo dos desaparecidos neste mar tan bravío, e o imponente Faro do Roncudo.

A praia da Ermida, a 2 km do porto de Corme, ofrece ao visitante outra oportunidade de disfrutar dun relaxado baño, un fermoso merendeiro e unha vista da Illa da Estrela, con moita historia.

## Paisaxes

O Concello de Ponteceso ofrece moitos frondosos paisaxes naturais ao visitante, para disfrutar dun tranquilo paseo pola natureza. O río Anllóns percorre o sur do municipio até a desembocadura na enseada da Insúa, paraxe de gran riqueza. Na parroquia de Anllóns atópase a “Sáima”, lugar de gran beleza que abastece de auga o municipio. Este paraxe fluvial, que foi un destacado coto salmoeiro, ofrece ademais oportunidades de practicar a pesca. Existe unha área recreativa no Campo do río Anllóns, onde pode disfrutarse de recreo e entretenimento. Continuando a costa ao oeste, en dirección á praia de Balarés, encontramos o mirador natural do Monte Branco, con espectaculares vistas panorámicas do Concello e do mar, que tal vez só poden compararse con os que podemos observar desde o Monte do Faro, na parroquia de Brantuas, onde se atopara unha torre de 39 m. de altura. Na parroquia de Xornes encontramos

a Ponte de Pontedona, onde podemos pasear a carón do río Anllóns con destino ao refuxio natural de Verdes.

As áreas recreativas contan con equipamento de descanso e de tempo de lecer: mesas, asentos, merendeiro, xogos para os nenos, etc



Vistas dende o Monte Branco

## Xeoloxía

O maior atractivo xeolóxico do Concello de Ponteceso atópase na observación da erosión da súa costa. Segundo os estudos realizados polo prestixioso xeólogo Isidro Parga Pondal, natural do veciño Concello de Laxe, a ría de Corme-Laxe queda definida por un entrante na costa granítica, onde desemboca o río Anllóns. No seu esquema observase que toda a costa está formada por granito gneisico de dúas micas, atravesado por pegmatitas con turmalina negra. Destaca tamén un sistema de filóns de rochas básicas introducidas segundo fracturas distendidas case paralelas. No interior, o granito de dúas micas (granito de Laxe) contacta cunha formación xistosa que pasa a gneis glandular de biotita. A banda entre o granito e o gneis, atópase rebaxada pola erosión, dando lugar no Sur o Val de Canduas e no Norte ó de Cospindo. Petrolóxicamente está formada por gneises migmatíticos de biotita con diques concordantes de granito gneisico e filóns acedos.

O río Anllóns, cun maior caudal, constitúe na súa desembocadura a chamada Ensenada da Insua, na que poden establecerse dúas partes: un tramo superior con marismas saneadas e un tramo inferior onde se depositan os arrastres fluviais, formándose bancos de area. A ensenada péchase por unha frecha litoral de 1,5 Km. de lonxitude, estabilizado por limitar coa canle de desembocadura do Anllóns.



Froxán

## Vexetación, flora e fauna

O visitante do Concello de Ponteceso probablemente asocie a imaxe do concello con o mar, a Costa da Morte, e efectivamente esa imaxe é a máis frecuente e popular. Mais esta terra ofrece unha riqueza de espazos naturais de grande importancia, menos coñecidos e transitados, de grande valor e biodiversidade.



A Pontedona

A maior riqueza natural encóntrase no río Anllóns, clasificada pola Xunta de Galicia como espazo natural protexido. A Consellería do Medio Rural, no seu estudo deste espazo natural, indican que na desembocadura do río, hai unha representación de vexetación de marisma, rodeadas por ameneirais pantanosos, principalmente constituídos por carrizos (*Phragmites australis*) e secundariamente por xuncos (*Juncus* spp.).

Dous hábitats principais ocupan a maior parte dos leitos e as súas beiras. O bosque-galería ripario é o medio máis característico, e presenta manchas de consideración nalgúns tramos (por exemplo, no curso baixo do Anllóns). Entre as súas formacións arbóreas encóntranse o ameneiro (*Alnus glutinosa*), o sanguíño (*Frangula alnus*), os freixos (*Fraxinus excelsior* e *Fraxinus angustifolia*), o carballo común (*Quercus robur*) e os salgueiros (*Salix* spp.). Restrinxidas ao leito, encóntranse as pradarias de hidrófitos, e aparecen diferentes especies de espigas de auga (*Potamogeton berchtoldii*, *Potamogeton crispus*, *Potamogeton crispus*, *Potamogeton trichoides*), a herba lameira (*Callitriche stagnalis*) e o esparganio (*Sparganium emersum*) e o pé de boi (*Oenanthe crocata*).

Respecto á fauna, entre os invertebrados forestais están presentes a lesma (*Geomalacus maculosus*) e o coleóptero (*Lucanus cervus*). Na fauna piscícola



Vista panorámica de Comedeira

destaca a lamprea (*Petromyzon marinus*), o reo (*Salmo trutta trutta*), a anguía (*Anguilla anguilla*) e a boga do Douro (*Chondrostoma duriense*).

Especies de anfibios e réptiles localízanse nesta área, entre os que se contan endemismos como a pintega rabilonga (*Chioglossa lusitanica*), o tritón ibérico (*Triturus boscai*), a ra patilonga (*Rana iberica*) e o lagarto das silveiras (*Lacerta schreiberi*). As aves máis típicas do río son o picapeixe (*Alcedo atthis*), o merlo



Costa de Ponteceso

rieiro (*Cinclus cinclus*) e a lavandeira real (*Motacilla cinerea*). Nas marismas próximas á desembocadura nidifican aves acuáticas e ribeiregas como o rascón (*Rallus aquaticus*), o lavanco (*Anas platyrhynchos*) e a folosa das canaveiras (*Acrocephalus scirpaceus*). En canto aos mamíferos é moi destacable a presenza de elementos propios de ambientes fluviais como

o desmán ibérico (*Galemys pyrenaicus*), a lontra (*Lutra lutra*), a musaraña de Cabrera (*Neomys anomalus*), a rata de auga (*Arvicola sapidus*), o tourón (*Mustela putorius*) e o armiño (*Mustela erminea*).

Son tamén de grande importancia as poboacións de aves mariñas que encontramos na costa do cabo Roncudo, como o corvo mariño cristado (*Phalacrocorax aristotelis*); toda esta costa é unha área de tránsito regular de miles de aves mariñas migradoras e hibernantes (pardelas, mascatos, álcidos, carráns). De gran valor ornitolóxico é a enseada da Insúa, onde habitan a gabita (*Haematopus ostralegus*), varias especies de pilros e o mazarico rubio, que alcanzan importancia nacional ou rexional polas súas poboacións migrantes ou hibernantes. Durante a época de cría, os areais reciben núcleos reprodutores de pillara das dunas (*Charadrius alexandrinus*). Entre a avifauna propia de marismas, destaca a presenza de garza pequena (*Ixobrychus minutus*).



Ruta de Sendeirismo



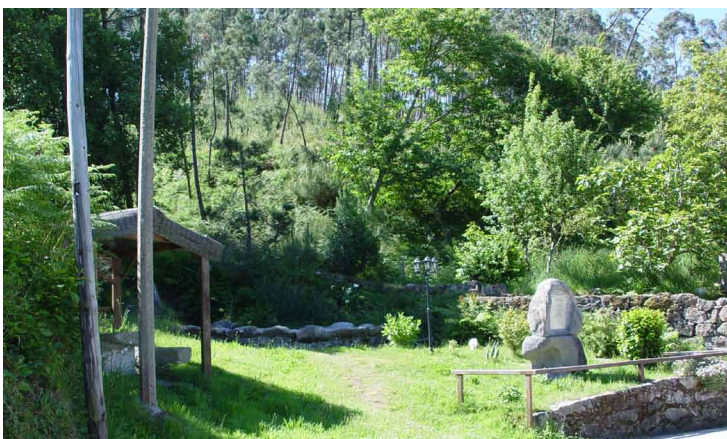
Vistas dende o Monte do Faro



Río Anllóns



Praia de Niñóns



Froxán



Costa de Niñóns

## Patrimonio cultural, histórico e artístico.

### Introducción histórica

Da prehistoria aparecen restos como os círculos de pedra da illa da Estrela e castros como o de Nemeño. Recentemente apareceron uns petroglifos nas proximidades da aldea de Roncudo que están a ser estudados, de orixe por determinar.



Pedra da Serpe

A Pedra da Serpe, situada na parroquia de Gondomil e que representa a unha serpe, de discutida cronoloxía, pertence á época precristiá e parece ter relación con cultos ancestrais prerromanos.

Segundo os historiadores, o topónimo de Ponteceso é debido á antiga existencia dunha ponte sobre o Río Anllóns. A ponte actual, de cinco arcos, construíuse no século XIX sobre outro que considerase de orixe romano. Igualmente a dominación romana deixou o seu selo co paso da vía romana Per Loca Marítima.

Escritos encontrados indicannos que o mosteiro de Almerezo xa existía no ano 876, fundado por San Rosendo. No século XII foi absorbido polo Mosteiro de Sobrado.

Encontramos no Concello de Ponteceso numerosas igrexas, pazos, cruceiros e muiños que mostran a riqueza artística e patrimonial da nosa historia.

O visitante ao Concello de Ponteceso non debe esquecer coñecer igualmente ás persoas que, máis recentemente, enriqueceron a nosa cultura e arte, especialmente o bardo Eduardo Pondal, fillo de Ponteceso, autor do Himno Galego. Na parroquia de o Couto encóntrase a Fundación Eduardo Pondal, que debe ser visitada polos amantes da cultura e poesía galega.



Casa Natal de Eduardo Pondal



Monte do Faro

### Igrexas

A maior parte das igrexas presentes do Concello constitúen unha boa representación do románico, aínda que o tempo e as sucesivas restauracións ofrecen mostras do estilo barroco e mostras artísticas que datan incluso do século V.

#### Igrexa de San Martiño de Cores

Situado na parroquia de Cores, orixinalmente foi unha igrexa románica, da que aínda se conservan restos do século XIII, e sobre esta, dúas fiestras abucinadas orixinais, que foron cegadas. De estilo románico son dous puntais de madeira que sosteñen a teitume, do mesmo material, da nave principal. A planta é de cruz latina, con dúas capelas laterais que están cubertas con bóvedas de canón con arcos faixóns. O presbiterio, que foi restaurado, está cuberto cunha bóveda de forno. Sobre a bóveda da sancristía atopouse unha ara romana invertida, que o párroco expoñeu nunha das paredes deste corpo. Son destacables os retablos barrocos que decoran o altar maior e as capelas laterais. O muro, sobre o que está a portada románica, reflecta no exterior as sucesivas ampliacións e restauracións da igrexa. Este muro do século XIII, restaurouse no século XII. Sobre o mesmo muro hai dous baleiros e dous arcos apuntados. Máis tarde péchase unha fiestra gótica e ábrese outra do século XVIII, ao ampliar definitivamente a igrexa e levantar a fachada barroca, que está presidida por unha esvelta torre campanario. Nun lateral do exterior ten un sarcófago dos séculos VI ou VII, flanqueado por dúas columnas da antiga fachada principal.

#### Igrexa de San Fiz do Anllóns

Situada na parroquia do mesmo nome, a igrexa responde a unha ampliación dunha igrexa orixinalmente románica.



A súa estrutura arquitectónica é de planta rectangular cunha soa nave e presbiterio románico, que gocece un retablo barroco do século XVIII. No seu exterior conserva a portada principal a espadana barroca, que é de oco dobre. A cuberta é a dúas augas e está cuberta de tella. No adro da igrexa atópase o pavimento orixinal da antiga igrexa románica, mentres que os canzorros da mesma foron trasladados ás novas fachadas laterais.



Igrexa de San Martiño de Cores

### Igrexa de San Vincenzo

Cabe destacar a Igrexa de San Vincenzo situada en Carballido, na parroquia da Graña, do século XVII e barroca. Construída sobre o mosteiro de Almerzo. De dito mosteiro non quedan restos na actualidade. O mosteiro de Almerzo foi fundado o 7 de maio de 867 por San Rosendo, daquela bispo de Santiago. A estrutura arquitectónica do edificio é de planta rectangular, á que se lle foron engadindo pequenos corpos que funcionan como capelas e sancristía; esta última situada no muro setentrional á altura do presbiterio. A fábrica é de canteiría irregular, e ensina un encintado. Exteriormente destaca no edificio a súa rotundidade volumétrica. A fachada principal organízase de forma sobria e sinxela, rematando nunha espadana que concentra no seu término unha profusa decoración.

### Igrexa de San Xíán de Brantuas

A igrexa de San Xíán de Brantuas responde ao esquema planimétrico dunha soa nave, con dúas pequenas capelas nos seus laterais e presbiterio. Á altura deste e no muro setentrional, engadiuse un pequeno corpo que funciona coma sancristía, e ao que tamén se pode acceder dende o exterior. Os muros son de carga e a cuberta ensina dúas augas no corpo principal e catro no correspondente ao presbiterio, todas elas con cubrición de tella curva.

Interiormente o presbiterio cúbrese cunha bóveda de cruceiría. Da súa ornamentación cabe destacar unha imaxe que ensina unha roupaxe pertencente ao século XVIII. O exterior da fachada desta igrexa aseméllase enormemente á de San Martiño de Cospindo o que nos induce a pensar que foi realizada polos mesmos canteiros. Tamén hai que destacar a torre campanario, con planta pentagonal.



Interior da Igrexa de San Vincenzo

### Igrexa de San Adrián

A igrexa parroquial de Corme Aldea data de finais do século XVIII, e veu a substituír á primitiva igrexa de San Hadrián nas ruínas da cal atopáronse antigas sepulturas. A planta da igrexa é de cruz latina, xunto coa sancristía que foi pegada posteriormente. A decoración da portada principal é posterior, rompe coa tradición barroca da zona, encadrándose a súa procedencia nun barroco avanzado. A modo de medallóns presenta na fachada posterior as inscricións referentes a Xesús e a Virxe María. Na fachada principal hai unha esvelta espadana de dous ocos.



Igrexa de San Adrián



Igrexa de San Fiz de Anllóns

### Igrexa de San Tirso de Cospindo

O templo relixioso, que se atopa no lugar de O Couto, posuía unha planta rectangular dunha única nave con cuberta de madeira a dúas augas. Posteriormente, fóronse engadindo diversas capelas, así coma unha sancristía e un novo altar. Actualmente a súa planta semella unha cruz latina. Interiormente, os espazos da nave e do presbiterio están delimitados por un arco triunfal, podéndose destacar, en canto á ornamentación, os retablos característicos do século XVIII e que reproducen modelos bastante habituais nas igrexas da zona. No exterior atopámonos un volume enteiramente de fábrica de pedra regular. A fachada, organizada de forma simétrica, está rematada pola torre campanario realizada con decoración xeométrica, sendo a súa construción de mediados do século XVIII. A igrexa arredéase dun muro de pedra, tendo un cruceiro fronte á porta de entrada.

### Igrexa de San Xián de Langueirón

A Igrexa de San Xián de Langueirón está situada sobre a marxe dereita do río Anllóns. Ten ao oeste os montes Seixos de Angamie e ao norte a súa parroquia matriz. O edificio sufriu intervencións; á nave rectangular primitiva engadíuselle unha ábsida cuberta con bóveda de canón. Nunha segunda intervención que se realizou no século XVII, se cubre unha capela cunha bóveda estrelada. A fachada principal posúe o característico sistema pentagonal que se repite na maioría das igrexas do concello. A súa cornixa pártese no centro para dar lugar a unha espadana de considerables proporcións o que acentúa a sensación de verticalidade. O seu acceso realízase dende unha escaleira interior.

### Igrexa de Santo Tomé de Nemeño

A igrexa de santo Tomé de Nemeño sitúase na aldea de Porto do Souto, á que se chega pola estrada que sae de Mezquita e pasa por Graña. Foi igrexa monacal no século XII, incorporándose máis tarde ao priorado do Sar (Santiago). Originalmente foi parroquia propia e logo anexo de Cores. O mosteiro, din os documentos, esta “ in territorio bergantinus nalle selagie locum predictum ubi dicent nemo”. O edificio presenta unha estrutura arquitectónica de planta en cruz latina, na que se inscriben unha soa nave, presbiterio e dúas pequenas capelas laterais. A Sancristía sitúase tras do altar maior, e o seu acceso realízase a través de dúas portas situadas na cabeceira deste. Exteriormente a construción destaca pola súa sinxeleza e sobriedade de volumes, poidéndose destacar o gusto pola simetría.

Igualmente de interese é a Igrexa da Nosa Señora do Faro, no Monte do Faro, e a máis recente igrexa de Corme Porto, así como a pequena máis encantadora Igrexa da Ourada na parroquia de Cores.

## Pazos

### Pazo de Rebordáns

Na parroquia de San Salvador de Pazos encóntrase o pazo de Rebordáns, que foi alterado polos actuais propietarios na súa traza orixinal para adaptalo a fins rurais. A planta tiña forma de “L” pero engadíronlle outro corpo perpendicularmente facendo variar a tipoloxía. As fachadas tamén sufriron diversas e desafortunadas intervencións e nelas poden aparecer nun mesmo plano a cachotaría e a cantaría, zonas recebadas máis o ladrillo, cunha falta de criterio moi evidente. A cuberta é a dúas augas e a catro augas de tella curva. O pazo fundouno no ano 1643 don Julián Rodríguez de Añón, segundo aparece nunha inscrición dunha das portas. Na parte traseira da vivenda hai uns restos pétreos nos que se pode ler “año 1658”, sen ter una referencia clara á que identificala.

### Pazo de Sergude

Está situado nunha ampla finca de frondoso arbolado, sobre todo carballos e piñeiros, na parroquia de San Xoán de Xornes. O pazo de Sergude segue o esquema de planta en forma de “L”, conservándose sen ningún tipo de engadido, dentro dun recinto amurallado ao que se accede por un portalón de cantaría coroado por almeas, cun escudo e unha cruz. A composición dos baleiros é moi sinxela, centrándose o interese na fachada principal na que unha portada de estilo barroco, realizada en pedra, se compón de pilastras coroándose a cornixa con pináculos. Nos dous lados hai un balcón sostido por tres grandes canzoros de pedra e cunha varanda de madeira. Sobre a entrada sitúase o brasón coas armas que representan as linaxes das familias Caamaño, Moscoso, Romero e Carballido ou Anxón.

Os paramentos aparecen recebados e pintados de cor branca, deixando a cantaría á vista os marcos dos baleiros, a cornixa e os esquinais. O pazo construíuno a principios do século XVIII don Diego Jacinto Romero de Moscoso e Caamaño. Na entrada está situado o hórreo, que data do ano 1857. O pazo foi restaurado polo arquitecto e propietario do pazo don Germán Álvarez de Sotomayor e Castro, falecido hai poucos anos.



Pazo de Sergude

### Pazo de Ardabón

Está situado na parroquia de San Xoán de Xornes, nunha pequena elevación de terreo. Este pazo ten planta rectangular disposta en dous niveis, aínda que orixinalmente contaba cunha planta en forma de “L” apreciándose na fachada oriental á zona que ocupaba. A capela que estaba no interior da vivenda tamén desapareceu. A fábrica é de pedra combinando a cachotaría coa cantaría que se reserva para enmarcar os baleiros e reforzar os esquinais. A fachada principal caracterízase pola escaseza de ocos. A cuberta trázase a catro augas con tella curva do país.

### Pazo de Torres

O pazo de Tallo é o único exemplo que atopamos no concello no que aínda se conservan as torres orixinais, aínda que desvirtuadas polos diversos engadidos que se realizaron. Unha delas é aprecible en altura, mentres que a outra foi integrada no corpo rectangular que as une. A entrada retrocédese respecto ao plano da fachada para permitir a configuración dun soportal que se apoia no muro frontal e en tres columnas de cantaría. Sobre el está situado un balcón con grosos balaústres labrados en granito. Tres columnas do mesmo material sosteñen a cuberta, trazada a catro augas con tella do país. O resto do edificio non ten moito interese por mor das ampliacións que sufriu. Segundo cita Martínez Barbeito, o vínculo da casa foi creado no ano 1572 e establecido por don García de Pardiñas Villardefrancos.

### Pazo de Amarelle

Foi fundado por María Antonia Romero de Rioboo y Caamaño e o seu marido Juan Antonio de Soto y Carballido. Na actualidade é propiedade privada non visitable. O edificio principal está no centro do terreo e chégase a través dun camiño rodeado pola muralla do terreo, paralelo á fachada principal. Edificio de planta rectangular, con muros de cachotaría de granito revestidos e recebos de cadeirado encintada. Está formado por un único volume de dúas plantas. Destaca na fachada principal un gran balcón corrido con varandas de ferro forxado.



Igrexa de Corme

## Outros monumentos de interese

### A Pedra da Serpe

Pouco antes de chegar á vila de Corme hai unha estrada a man esquerda que se dirixe á praia da Ermida e á aldea de Gondomil, onde se atopa a coñecida Pedra da Serpe. Nun cruzamento de camiños, sobre unha pedra, aparece o relevo dunha serpe con ás, da que non se sabe con exactitude a época na que se fixo. Uns historiadores defenden que é prehistórica, mentres que outros din que pode ser da época romana ou posterior, aínda que o motivo que representa sexa anterior ao cristianismo; o que nos demostra que a pervivencia dos cultos paganos en Galicia prolongáronse ata moi tarde. Esta pedra nos evidencia a existencia nesta zona dun culto precristián ás serpes, relacionado, segundo algúns historiadores, coa chegada dos celtas, que tiñan como símbolo heráldico a serpe.

O historiador romano R. Festo Avieno (século IV d. de J.), conta que os oestrinnios (antigos habitantes de Galicia), foron expulsados por unha



Cruceiro de Monte Branco



Hórreo de Cores



Pazo Ardabon

invasión de serpes (en alusión aos celtas), pasándose a chamar esta parte da península, Ophiusa. A cristianización desta zona atribúeselle a San Hadrián; segundo conta a lenda, había unha invasión de serpes, de maneira que a xente non podía habitala. San Hadrián, que se atopaba predicando por alí, golpeou fortemente co pé no chan, desaparecendo aquela terrible praga. Todas as serpes foron a cobixarse debaixo daquela pedra, quedando unha delas petrificada en sinal deste feito.

Como símbolo da cristianización deste lugar púxoselle unha cruz enriba.

## Etnografía

### Cruceiros

Como na maioría dos concellos galegos, os cruceiros están presentes na maioría das parroquias de Ponteceso, mostra da importancia da cristiandade na cultura desta terra. Destacan o Cruceiro de San Fiz, na parroquia de Anllóns, de interese histórico e cultural, o cruceiro presente na entrada da igrexa de San Tirso de Cospindo, e o cruceiro do Monte Branco.

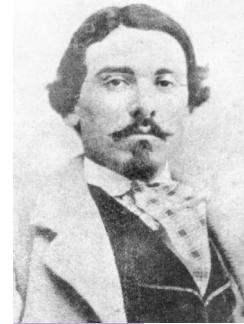
### Hórreos

Estas representacións da arte e cultura galega están igualmente presentes na maioría das parroquias do Concello, como exemplo podemos admirar os situados nas parroquias de Brantuas e Tallo.

### Castros

Os castros son representacións da cultura prerromana, característicos de Galicia. No Concello de Ponteceso, houbo un castro preto da praia da Ermida, onde máis tarde se levantou unha capela dedicada á Virxe Dá Estrela, que deu nome á illa e á praia. Na parroquia de A Graña existen xacementos arqueolóxicos de interese, como o Castro de Lestimoño. A parroquia de Cores é rica igualmente en monumentos arqueolóxicos deste tipo, como demostra o inventario realizado pola Dirección Xeral de Patrimonio Cultural da Xunta de Galicia que indica a presenza de varios xacementos como son o Castro da Coteleira, o Castro de Cores e Mámoa dos Torrados. Tamén encontramos xacementos de interese histórico en Nemeño, como son o Castro de Nemeño e Mámoa das Modias.

### Persoeiros



Eduardo Pondal

Ponteceso é lugar de destacados personaxes que tiveron que ver coa cultura. O máis importante deles é o poeta **Eduardo Pondal**, ou Bardo de Bergantiños, naceu ás beiras da ponte que atravesa o Río Anllóns o 8 de febreiro de 1835, nunha familia de orixe fidalga, enriquecida coa emigración a América.

En 1848 instalouse en Santiago de Compostela, onde estudou a carreira de Medicina. Desta época data o seu apaixonado interese pola cuestión rexionalista. Foi un dos organizadores, xunto con Aguirre, do banquete de Conxo, que uniu fraternalmente a obreiros e estudantes no bosque de Conxo o 2 de marzo de 1856. Nesta ocasión, Pondal leu un poema reivindicativo, en castelán, “*Brindis*”, acerca da igualdade dos homes. En 1862, tras rematar a carreira, exerceu como médico, pero pronto abandoaría definitivamente o exercicio da medicina. Retirouse á casa paterna, dende a que viaxaba frecuentemente a Santiago de Compostela, onde participaba en tertulias, xunto con Manuel Murguía, Florencio Vaamonde, Urbano Lugrís e outros. Dende entón, Pondal asumiu o rol de bardo da nación galega. O seu primer poema en galego, “*A Campana de Anllóns (El canto de un Brigante)*”, apareceu en 1861. En 1877 publica “*Rumores de los pinos*”, colección de veintidós poemas (tanto en galego como en castelán) que servirá posteriormente de base os seus “*Queixumes dos pinos*” (1886). Ademais destas obras, Eduardo Pondal deixou unha ampla produción inédita, entre a que se conta o poemario “*Os Eoas*”, Neste poema traballou Pondal ao longo de toda a súa vida literaria. Pero esta obra non foi editada en vida do poeta. En “*Os Eoas*” Pondal desenvolve unha perfecta simbiose entre o mundo mítico celta e a vontade rexeneracionista de España. Pondal quería demostrar a validez do idioma para as máis difíciles probas tal e como él mesmo escribiu no prólogo da súa obra. En 1890 o músico Pascual Veiga pídelle unha letra para unha obra que pretendía presentar a un certame en A Coruña. Pondal compón para a ocasión o poema “*Os Pinos*”. A obra non

chega a estrearse, pero o poema aparecerá publicado ese mesmo ano nun folleto do certame, e en varios periódicos galegos da emigración cubana. En 1907, a composición de Veiga será estreada na Habana e considerada dende entón Himno de Galicia. En 1981 foi legalizada como himno oficial polo Estatuto de Galicia.

Pondal é o máximo expoñente da literatura do rexionalismo galego. Idealiza o pasado céltico de Galicia, que imaxina libre e independente, e se inspira nas fontes clásicas da invasión romana, nos poemas ossiánicos de James McPherson, nalgunhas citas do Leabhar Gabala e nas investigacións de Manuel Murguía e Benito Vicetto. Ao mesmo tempo, a súa poesía incorpora unha tendencia helenista, que entronca co seu afán de crear unha lírica culta.

Eduardo Pondal morreu na Coruña, en 1917 e está enterrado no cemiterio de San Amaro desta cidade. A Casa de Eduardo Pondal pode ser visitada en Ponteceso, e a Fundación Eduardo Pondal está en O Couto-Cospindo; no Concello encontraremos numerosas referencias á súa obra.

Tamén hai que destacar a figura do **Almirante Mourelle da Rúa**, naceu en 1750 en Corme-Ponteceso, sen dúbida unha das figuras mais ilustres da navegación de toda a historia naval española, intrépido explorador dos afastados Mares do Sur, descubridor do arquipélago de Tonga, o seu majestoso brasón podemos admiralo na súa casa de Corme.

Outro personaxe relacionado co mundo das artes é **Álvarez de Sotomayor**, afamado pintor que Viviu no Pazo actualmente denominado de Sotomayor de Sergude-Xornes.

**Jose María Mosqueira Manso**, oceanógrafo e ictiólogo naceu en Corme en 1886. Foi capitán de Mariña Mercante e oficial da reserva naval española. Realizou numerosos estudos sobre distintas especies da fauna mariña e fluvial, e o estudo pesqueiro dalgunhas costas de España, Portugal, Sahara, Santo Domingo e Venezuela. Neste país realizou a exploración do río Orinoco e Apura.

Finalmente, debemos destacar a persoa de **Susa da Chasca**, a parteira de Corme, Mamá Susa, como a chamaban as nenas e nenos de Corme, nacida no ano 1882. Representa a xenerosidade dunha muller que, desinteresadamente, axudou a moitas familias nunha época difícil para o Concello e Galicia en xeral. Muller moi alegre e cariñosa, Tía Susa desempeñou un importante papel na nosa vila na primeira metade do século XX, cando a atención médica non era o que é hoxe. Igual que tía Susa, en Corme houbo moitas heroínas anónimas, mulleres que quedaron soas e houberon de sacar adiante ás súas familias da mellor maneira que souberon nos tempos da fame e a escaseza. Vaia pois esta biografía da Mamá Susa coma homenaxe a todas elas.

A gastronomía de Ponteceso caracterízase pola súa variedade, con pratos comúns ao resto de Galicia e outros singularmente propios do Concello. O indiscutible rei gastronómico do Concello e o percebe, que sen exajeracións localistas poderíamos incluso considerar o rei gastronómico de Galicia. De fama rexional, nacional e internacional, o percebe de Roncudo aporta por si mesmo unha significativa riqueza gastronómica e económica ao Concello. O visitante non pode irse do noso Concello sen probalo, e, si e posible, asistir ao famoso Festival do percebe no verán.

Seguindo con os produtos do mar, hai unha gran variedade de peixes da rica Costa da Morte: mero, rodaballo, congros, raias..., e, no referente a pesca fluvial, o salmón, angula, lamprea e troita do rico Anllóns. Non pode faltar o pulpo, con festa propia no Concello. No referente ao marisco, ademais do percebe a oferta é igual de completa, encontrándose excelentes nécoras, centollas e bois de mar. Son especialmente populares os berberechos da ensenada de Insúa.

Sendo un concello con rica actividade gandeira, todos os pratos con tenreira son de excelente calidade, así como os de porco. O raxo ten sitio propio na gastronomía do Concello, con o seu festival que celébrase no verán na parroquia de Brantuas. A riqueza agrícola tamén ten o seu sitio, con produtos como o millo, a pataca e as fabas. A festa das fabas de Ponteceso, xa vai pola decimo oitava edición, testemuño da súa gran calidade.



Outros pratos típicos de Galicia, como o lacón con grelos, o cocido galego, con chourizo, patacas, grelos, e carne de vaca, as empanadas de todo tipo (bonito, bacallau, carne..) ten tamén o seu lugar, producidos nos establecementos gastronómicos do Concello.

O visitante terá tamén oportunidade de saborear a repostería e viños típicos de Galicia, dunha riqueza extraordinaria. A alta calidade e diversidade dos establecementos gastronómicos e hostaleiros do Concello, e os numerosos festivais gastronómicos que se celebran, “obrigan” ao visitante da nosa terra a probar e gozar da riqueza gastronómica que se ofrece.

## Festas e eventos

As festas do Concello de Ponteceso disfrútanse durante todo o ano en todas as parroquias, cunha riqueza e variedade significativa que inclúe celebracións gastronómicas, festividades relixiosas, eventos deportivos e culturais, sen esquecer as romarías e concertos musicais con artistas locais, rexionais, nacionais ou internacionais.

Tal vez a festa que goza de maior popularidade sexa a Festa do Percebe do Roncudo de Corme, de fama e repercusión nacional e internacional, onde lugareños e turistas mestúranse para saborear este manxar. As oportunidades de festa e ledicia esperan ao visitante cunha oferta de modernidade e tradición.



Volta ciclista

### Actos socio-culturais

Festival de Habaneras de Corme  
 Conmemoración das Letras Galegas  
 Representacións para os rapaces: maxia, teatro infantil...  
 Representacións de cine

Ciclo de teatro de Ponteceso  
 Rutas cicloturísticas  
 Danza  
 Excursións  
 Encontros de bandas de música



### Irmandamento

O Concello de Ponteceso está irmandado coa Freguesía de Avintes (Portugal). Ao longo do ano, son numerosas as actividades coas que os habitantes de ambos Concellos estreitan os seus lazos turísticos, culturais, deportivos, económicos e humanos. Ambos Concellos teñen rúas dedicadas ao seu Concello irmán, e repre-

sentacións dos rapaces de Ponteceso visitan regularmente aos seus irmáns de Avintes, establecendo boas oportunidades de amizade e desenrolo persoal. No verán, cada representación local asiste a diversos actos de intercambio cultural, como teatro e música. No mes de Agosto celébrase o Trofeo do Irmandamento de Fútbol, entre o equipo de Avintes e un dos equipos do Concello, o Ponteceso C.F. ou o Corme C.F., que van rotando a súa participación.

### Directorio de festas e festivais do Concello de Ponteceso

Parroquia	Festa	Data
Ponteceso	Festa do pulpo	Semana Santa
	Festas patronais "A Barquiña"	2º Fin de semana setembro
	Día da bicicleta	1º Domingo agosto
	Feira da Faba	Último fin de semana outubro
	Exaltación - Feira do Cabalo	Domingo anterior ao Apóstolo
	Día das letras galegas 17 maio	
	Feira da Artesanía	17 maio
	Concentración internacional Mototurística "Motofesta"	1º fin de semana agosto
	Rutas de sendeirismo pola natureza	Primaveira-outono
	Marchas nocturnas a pé	Verán
Anllóns	Festividade de San Roque	16-17 agosto
Corme Aldea	Festividade de S. Adrián	16 de xuño
Corme Porto	Procesión da Semana Santa	Semana Santa
	Festa do percebe do Roncudo	1ª / 2ª semana xullo
	Procesión da Vires do Carme	16 xullo
	Festival musical "Noite dos Encantos" na praia do Osmo	7 agosto
	Festa do mexillón	1º sábado agosto
	Ruta cicloturística	2º domingo agosto
Nosa Señora dos Remedios	23-24 setembro	
Brantuas	Festa do Raxo	1º sábado de xuño
	Festividade de San Xoán	24-27 xuño
	Festividade do S. Sacramento	2 agosto
	Romaría da Virxe do Faro	8 setembro
Balarés	Festival musical "Valarés con V"	24 xuño
Cores	Festividade de San Antonio	13 xuño
	Festividade de Nª Señora do Carme	15 agosto

Parroquia	Festa	Data
A Graña	Romaría de San Bernardo	20-21 agosto
Langueirón	Festividade de Sta. Isabel	4 xullo
Tallo	Festividade do Corpus Christi	14 xuño
Xornes	Festividade de San Xoán	24-27 xuño
Nemeño	Festividade do Sto. Sacramento	2º domingo agosto
Tella	Festividade do Sto. Sacramento	26 xullo

Feiras	Lugar	Data
	Feira de A Trabe	Todos os sábados
	Feira de Corme	Todos venres pola mañá



Rutas senderismo



Cartel da festa do Percebe en Corme



Mercado de Corme

## Servizos de hostalería



### Aloxamentos

#### Casa de Turismo Rural “O Fontán”

c/ Tella, 42. Ponteceso. Tel. 981714855 Web: [www.ofontan.net](http://www.ofontan.net)

#### Casa de Turismo Rural “Riotorto”

Riotorto – Ponteceso. Tel. 609273331 Web: [www.casariotorto.com](http://www.casariotorto.com)

#### Aloxamento vacacional “Casa de Lelo”

Praia de Balarés. Ponteceso. Tel. 609889387 Web: [www.casadelelo.com](http://www.casadelelo.com)

#### Casa de Turismo Rural “Campo da Feira”

Campo da Feira, 2 . Ponteceso. Tel.609 61 82 42 / 609 61 82 41

Web: [www.campodafeira.com](http://www.campodafeira.com)

#### Pensión-Residencia “Teyma”

Avda. Bergantiños, 27. Ponteceso. Tel. 636456150

#### Pensión-Residencia “Casa Varela”

Avda. Eduardo Pondal, 2. Ponteceso. Tel. 981714303

### Restaurantes

#### Casa Mosqueira

Pazos de Abaixo. Ponteceso. Tel. 981713784

#### A Pesqueira

Avda. Anllóns, 84. Ponteceso. Tel. 981714052

#### Casa Eiroa

Avda. Eduardo Pondal, 1. Ponteceso. Tel. 981714008

#### Restaurante-Vinoteca “Casa Elías”

Avda. Eduardo Pondal, 14. Ponteceso. Tel. 981714572

#### Balarés

Praia de Balarés- Tel. 609889387

#### Miramar

Rúa, 35. Corme. Tel. 981738039

#### O Biscoteiro

Rúa Vires dos Remedios, 14. Corme. Tel. 981738665

## Tapas e racións

### Raxería Aduana

Rúa Aduana, 9. Ponteceso. Tel. 981715399

### Mesón O Barril

Rúa Aduana, 9. Ponteceso. Tel. 981714827

### Faldra Folc

Avda. Eduardo Pondal, 39. Ponteceso. Tel. 661247228

### A Ferradura

Avda. de Anllóns, 7. Ponteceso. Tel. 981714381

### Abeiro

Avda. Eduardo Pondal, 54. Tel. 981714875

### Casa Rosalía

Avda. Eduardo Pondal, 3. Ponteceso. Tel. 981714037

### O Pazo

Pazos de Arriba, s/n. Ponteceso

### Paula

Pazos de Abaixo, s/n. Ponteceso

### Amancio

Zona Escolar C. Ponteceso

### Bodegón O Labrego

Río Roda. Corme. Tel. 981738176

### Bodegón Chans

Rúa do Crego. Corme

### Faro Roncudo

Rúa Real, s/n. Corme. Tel. 981738319

## Hamburgueserías – Pizzerías

### O Cruce

Avda. Eduardo Pondal, 66. Ponteceso. Tel. 981714065

### Madison

Avda. Eduardo Pondal, 51. Ponteceso. Tel. 981714019

## Equipamento municipal

### Socio-cultural e recreativo

#### Casa do Concello

Rúa do Concello nº18  
Ponteceso. Tel. 981 714 000  
www.ponteceso.net

#### Oficina municipal de Corme

Praza de Avintes  
Corme. Tel. 981 738 428

#### Oficina de Información Turística

Avda de Bergantiños, s/n. Ponteceso.  
Tel.981 715 442

#### Biblioteca Municipal

Rúa Eduardo Pondal, 30. Ponteceso  
Tel. 981 714 756

#### Garda Civil

Rúa do Concello, s/n. Ponteceso.  
Tel. 981 714 023

#### Capitanía Marítima

Virxe dos Remedios. Corme  
Tel. 981 738 016

#### Policía Local

R/ do Concello. Ponteceso.  
Tel. 630 907 127

#### Protección Civil

R/ Teresa Mosqueira Manso. Ponteceso  
Tel. 112/981 7146 22

#### Xulgado

R/ do Concello, 18. Ponteceso.  
Tel. 981 714 016

#### Oficina Municipal de Información Xuvenil

R/ Eduardo Blanco Amor. Ponteceso  
Tel. 981 714 622

#### Cofradía de Pescadores de Corme

Zona portuaria s/n. Corme-Porto  
Tel. 981 73 80 43

#### Centro de Información Turística

Ponteceso (aberto meses de xullo e agosto)



Concello de Ponteceso



## Deportivo

### Pavillón municipal

Rúa do Cubeiro. Corme-Porto

### Base Náutica

Corme-Porto

### Piscina Municipal

CEIP Eduardo Pondal

Avenida Anllóns s/n Ponteceso Tel. 981 714 071

En Corme e Ponteceso existen dous campos de fútbol municipais, así como outro pavillón polideportivo nas instalacións do IES Ponteceso, na rúa Teresa Mosqueira Manso S/N (Tel. 981 714 477).



Centro de Información Xuvenil



Exhibición de ximnasia infantil en Corme



Os nenos disfrutan no recreo



Campo de fútbol de Ponteceso

## Senderismo

Existen dúas rutas de sendeirismo para os amantes dese deporte, que poderán pasear e gozar dos atractivos naturais do Concello. A primeira ruta lévanos do Campo do Río Anllóns ao refuxio de Verdes, no veciño Concello de Ponteceso. É unha ruta interior, frondosa e de moito verdor. A segunda ruta parte da Casa de Pondal, en Ponteceso, atravesa o malecón até o Xuncal pequeno e o Monte Branco, que ofrece unhas belas vistas panorámicas. Continúa polas Dunas da Barra até a Praia de Balarés, finalizando no porto de Corme.



Porto de Corme

## Comunicacións

Para achegarnos a Ponteceso tomaremos coma punto de partida Carballo, a 33 kilómetros de A Coruña pola C-552 e a 45 de Santiago. En Carballo seguiremo-la LC-412 en dirección a Malpica ata Buño (9,5 kilómetros), onde nos desviaremos pola LC-422 ata Ponteceso. A distancia total dende A Coruña é de 54 kilómetros e dende Santiago, 66 kilómetros.

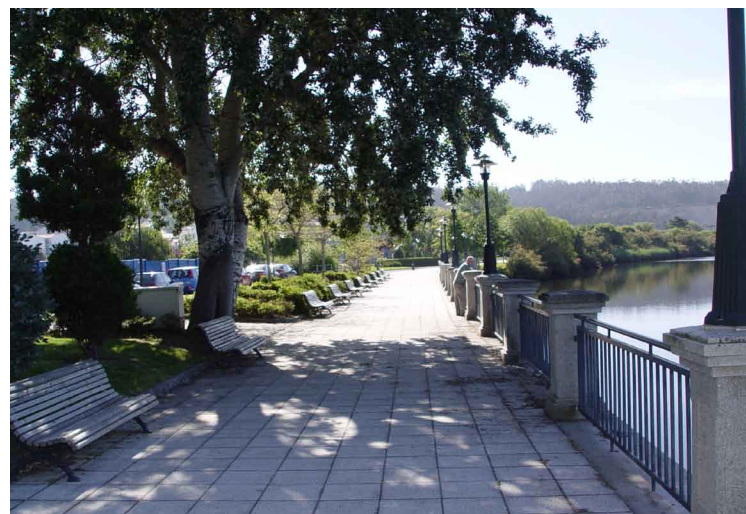
Da capital municipal sae a LC-424, de grande interese turístico, cara a Corme. Pasa preto da praia de Balarés e do monumento motivo na honra da Nosa Señora do Faro, para baixar logo por Corme Aldea ata Corme Porto.

Outra estrada de pintoresco percorrido é a que une Ponteceso con Malpica (LC-430), e tamén a que se dirixe por Cabana a Laxe (LC-431) bordeando a costa da ría. Cara a C-552, de A Coruña a Fisterra, sube a LC-423 de percorrido accidentado por frondosas paisaxes para empalmar con ela en Agrilloi (Aqualada)

Os aeroportos internacionais de Galicia (Alvedro - A Coruña, Lavacolla - Santiago de Compostela e Peinador - Vigo) comunicanse nunca moderna autoestrada e rede de carreteras que facilita a chegada ao Concello de Ponteceso. Igualmente, existen boas comunicacións ao Concello en liñas de autobús desde Carballo, con frecuentes conexións desde A Coruña e Santiago de Compostela.

## Servizo de autobuses

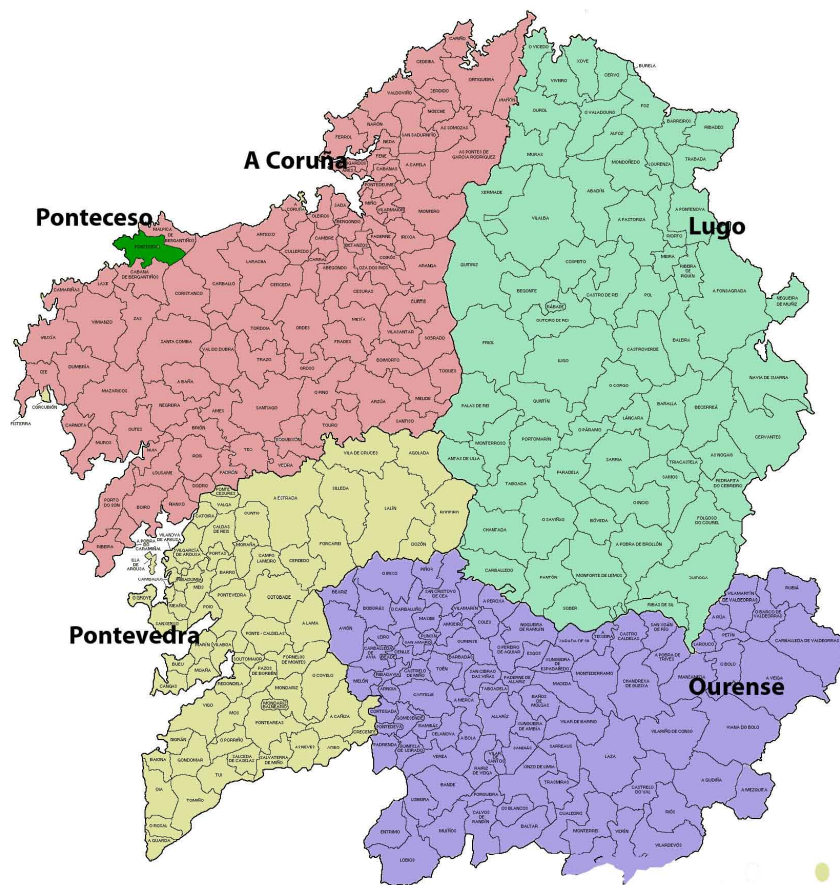
Compañía: AUTOS VÁZQUEZ, S.A. Tel. 981700195 / 981254145



Paseo fluvial de Ponteceso

## Distancias dende o Concello de Ponteceso a diversos puntos de Galicia

Distancia	km	Distancia	km
Ames	65	A Garda	211
Ares	101	Lavacolla	77
Arzúa	89	Laxe	12
Arteixo	43	Lugo	146
Baiona	182	Malpica	16
Barco de Valdeorras	266	Miño	82
Baroña	61	Muxía	48
Betanzos	76	Muros	70
Boiro	83	Ourense	171
Buño	11	Pontedeume	92
Cabana	8	Ribadeo	205
Caión	36	Ribeira	102
Camariñas	41	Sada	70
Camelle	37	Santiago de Compostela	66
O Carballiño	160	Sanxenxo	137
Carballo	23	Tui	178
Cariño	98	Verín	237
Cedeira	131	Vigo	153
Cee	47	Vilagarcía de Arousa	118
Corcubión	48	Vilalba	133
A Coruña	54	Vimianzo	22
Ferrol	102	Viveiro	166
Fisterra	58	Xinzo de Limia	208



Ponteceso

## Distancias dende o Concello de Ponteceso a diversos puntos nacionais e internacionais

Distancia	km	Distancia	km
Albacete	901	Logroño	680
Alicante	1.067	Madrid	640
Almería	1.186	Málaga	1.171
Ávila	619	Murcia	1.045
Avintes	300	Oporto	294
Barcelona	1.148	Oviedo	344
Badajoz	700	Palencia	516
Bilbao	689	Pamplona	741
Burgos	529	París	1.562
Cáceres	700	Salamanca	544
Cádiz	1.128	San Sebastián	744
Castellón	1.064	Santander	622
Ciudad Real	828	Segovia	613
Córdoba	1.034	Sevilla	1.027
Cuenca	809	Soria	669
Gerona	1.232	Tarragona	1.079
Granada	811	Teruel	1.017
Guadalajara	700	Toledo	715
Huelva	942	Valencia	998
Huesca	921	Valladolid	487
Jaén	976	Vitoria	650
León	365	Zamora	445
Lérida	994	Zaragoza	848
Lisboa	605		

## Teléfonos de interese

### Información Sanitaria

Emerxencias sanitarias	061
Centro de saúde de Ponteceso	981714802
Centro de saúde de Corme	981738149
Atención sanitaria (non urxente)	902400116

### Seguridade Cidadá

Emerxencias SOS Galicia	112
Protección civil	112
Policía Local	630907127
Garda Civil	062 – 981714023
Incendios Forestais	085
Bombeiros	080 – 981758057
Policía Nacional	091
Xefatura Provincial de Tráfico	981132160
Salvamento marítimo	981209541
Cruz Vermella	981703764

### Transporte

Estación de autobuses de Carballo	981700195
Autos Vázquez – Carballo	981700195
Autos Vázquez – A Coruña	981254145
Estación de Autobuses A Coruña	981184335
Estación de Autobuses Santiago	981542416
RENFE	902240202
Aeroporto de Alvedro (La Coruña)	981187200
Aeroporto de Lavacolla (Santiago)	981547501
Aeroporto de Peinador (Vigo)	981268200

### Paradas de Taxi

Ponteceso / Praza do Relleno	981714110
Ponteceso / Avda. E. Pondal	981714552
Carballo	981700170
A Coruña	981243333
Radio Taxi	981154499

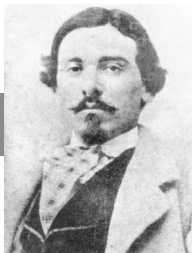
## **Edita**

Concellería de Turismo do Excmo.  
Concello de Ponteceso  
[www.ponteceso.net](http://www.ponteceso.net)

## **Deseño editorial e gráfico** Círculo Cultural

Avda. General Sanjurjo, 39 - 15006 La Coruña  
Tel: 981 13 79 74  
E-mail: [circulocultural@gmail.com](mailto:circulocultural@gmail.com)





## Eduardo Pondal

*E ti, campana de Anllóns,  
que vagamente tocando  
derramas nos corazóns  
un bálsamo triste e brando,  
de pasadas ilusións.*

*Alá nos pasados ventos  
primeiros da miña vida,  
oio os teus vagos concertos,  
reló dos tristes momentos  
da miña patria querida.*

